

Exhibit Group

Prendre plaisir à donner du sens aux projets

Pacte mondial des Nations Unies Communication sur le Progrès 2024



Conscients de l'effet papillon de chacune de nos décisions, nous voulons être acteurs du changement et de la préservation des ressources de la planète. Nous voulons décider en prenant soin de notre héritage, celui de notre Terre, riche, prospère, généreuse, complexe, et de notre Histoire faite de combats pour la liberté, pour l'engagement, pour les droits fondamentaux, pour la préservation de la diversité du monde.

Nous voulons être des passeurs pour transmettre à nos arrière-petits-enfants un monde avec l'espoir d'un renouveau, avec l'ouverture sur un champ des possibles.

Nous voulons faire notre part.

Nous croyons en l'impermanence, en la responsabilité des entreprises pour changer la destinée des Hommes, d'une équipe, du monde. Nous croyons en l'Homme comme vecteur possible du bien.

Nous croyons que chacun d'entre nous est sur Terre pour accomplir une mission individuelle au service du collectif.

Nous décidons de diriger nos entreprises avec de l'humanité, de l'écoute, de l'espoir, de la confiance pour agir sur chaque humain, sur chaque cœur et créer un champ d'énergie puissant capable de transformer durablement.

Nous décidons concrètement de remplacer tous les « ou » par des « et » pour avancer dans la non-dualité : l'homme et la nature, les ressources et les déchets, l'individuel et le collectif, les plus jeunes et les plus âgés, les personnes en situation de handicap et les non-handicapées, les vieux et les nouveaux schémas, les spirituels et les cartésiens, les machines et l'artisanat, les savoirs ancestraux et les innovations, l'industrialisation et la préservation des ressources de la planète, la croissance des entreprises et la préservation d'un esprit familial, l'envie de porter des projets humanistes et l'acceptation d'être sur un chemin qui ne se termine jamais. La quête du mieux et la préservation de ce qui fonctionne, l'apprentissage du passé et la volonté de modernité, l'atypique et le conformisme.

Tout l'enjeu de nos engagements RSE est d'avancer avec une conscience accrue de ce qui existait, de ce qui perdure, de ce que nous voulons profondément transformer en nous accordant des phases de tests faites d'erreurs et d'ajustements. Nous décidons de positionner le droit à l'erreur comme vecteur d'apprentissage permanent.

Nous décidons d'avancer avec humilité parce que nous menons des combats quotidiens, contre notre ego, un combat politique, un combat philosophique, un engagement individuel et collectif où la diversité des avis doit toujours être un moteur.

Nous décidons de mener nos actions dans la joie, le plaisir, le partage, l'humour et de faire en sorte que chacun d'entre nous puisse comprendre le sens de ses actions.

Nous confirmons notre engagement initié le 27 décembre 2012 et mettons en œuvre dans notre stratégie les 10 principes du Pacte Mondial de l'ONU concernant les droits de l'Homme, les droits du travail, la protection de l'environnement et la lutte contre la corruption.

Nous présentons dans ce rapport les principales actions qui ont fait progresser Exhibit Group en 2024.

Nous décidons d'éclairer notre monde différemment !



Julien Rivaton
CEO EXHIBIT GROUP

A stylized, handwritten signature in dark ink, appearing to read 'Julien Rivaton'.

Nous donnons vie aux marques avec passion et précision

Un groupe d'experts et des solutions sur mesure pour tous vos projets

DESIGN
CONCEPTION
FABRICATION
INSTALLATION

PRINT
STAND
DIGITAL SIGNAGE
MENUISERIE PLASTIQUE
IMPRESSION 3D
MÉTALLERIE
DESIGN

16 500 m²
d'ateliers répartis
en France

270
collaborateurs

www.exhibitgroup.fr

f i

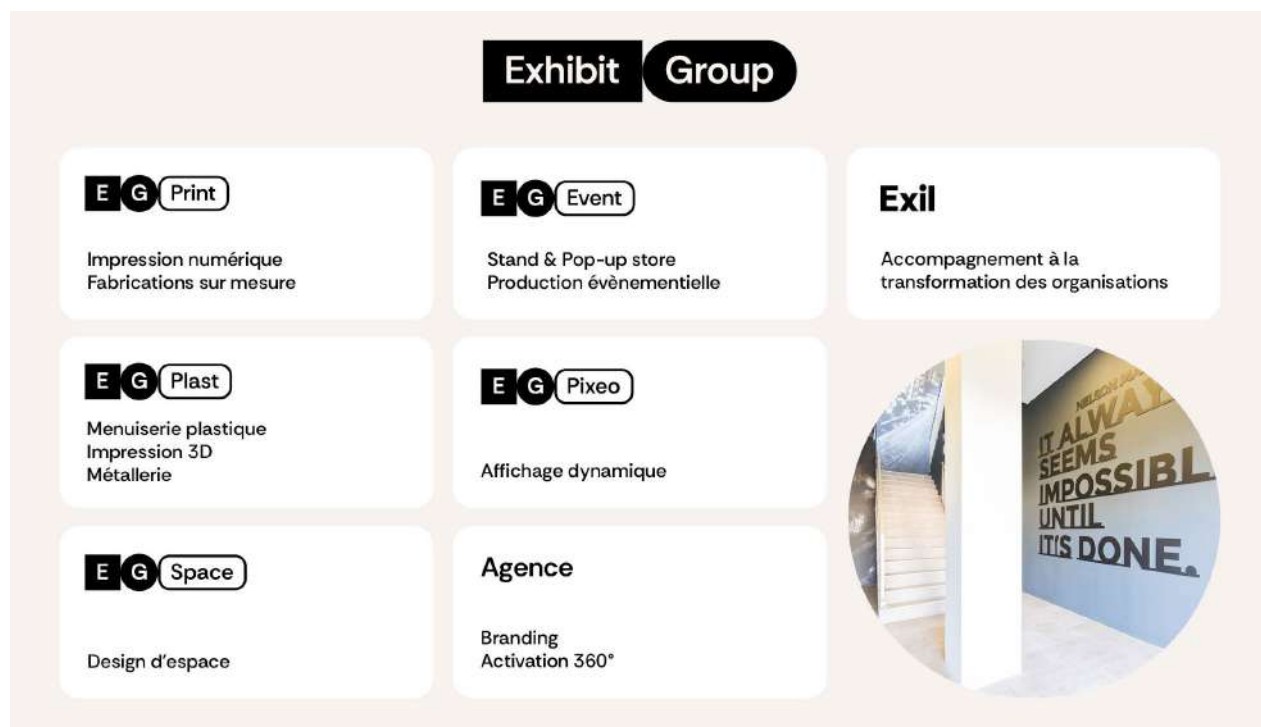
Qui sommes-nous ?

Notre aventure entrepreneuriale familiale a commencé il y a plus de 30 ans. Aujourd'hui, Exhibit Group est un groupe industriel leader de l'impression numérique grand format et évènementiel.

Alliant le geste sûr de l'artisan aux techniques industrielles de pointe, nos experts conçoivent avec passion et précision des solutions sur-mesure qui marqueront durablement les esprits.

- Impression numérique grand format & 3D
- Menuiserie plastique & métallerie
- Signalétique & PLV
- Affichage dynamique
- Décoration et aménagement d'espace évènementiel & pérenne
- Stand & pop-up store
- Production évènementielle
- Branding

Exhibit Group est une holding réunissant 280 collaborateurs et 10 filiales (Exhibit SAS, Felix&Co, Exhibit Monaco, Multiplast, Sepelco, Europlast, EG Event, Pixeolab, Exil et types top).



Notre culture

Au quotidien, Exhibit Group veille au bien-être de chaque collaborateur. Il définit clairement ses orientations et ses valeurs et entretient avec ses salariés, ses clients et ses fournisseurs des relations sereines et honnêtes.

La qualité et le respect de l'environnement représentent des valeurs prioritaires et essentielles du groupe, partagées par tous et guidant nos axes stratégiques.

Les valeurs d'Exhibit Group



Agilité & créativité

Chez nous, rien n'est figé. On aime inventer, réinventer, sortir des sentiers battus. Chaque projet est une nouvelle équation à résoudre, sur mesure, avec audace et finesse.



Confiance

On mise sur ceux qui font. Transparence, écoute, autonomie : chaque voix compte, chaque idée peut faire basculer un projet. C'est dans cette confiance mutuelle que naissent nos plus belles réussites.



Innovation

Notre curiosité est sans limites. Technique, société, leadership, humain : tout nous inspire. Chez nous, l'innovation n'est pas centralisée, elle est partagée, vivante, quotidienne. L'intelligence collective est notre mode opératoire.



Dépassement

On ne se fixe pas de plafond. Rêver plus grand, viser plus haut, franchir les limites : c'est ce qui nous fait avancer. Les défis nous électrisent. L'ambition nous unit.



Accompagnement

La réussite est toujours plus belle quand elle est collective. Coaching, transmission, entraide : on grandit ensemble, en équipe, avec nos clients, nos partenaires, nos collaborateurs.



Humour

La bonne humeur, c'est notre carburant. Sourires, réparties et clins d'œil bien placés nourrissent une culture de travail joyeuse, ouverte, profondément humaine.

LES DIX PRINCIPES DU GLOBAL COMPACT DES NATIONS UNIES



DROITS DE L'HOMME

- 1 Promouvoir et respecter la protection du droit international relatif aux Droits de l'Homme
- 2 Veiller à ne pas se rendre complices de violations des Droits de l'Homme



NORMES INTERNATIONALES DU TRAVAIL

- 3 Respecter la liberté d'association et reconnaître le droit de négociation collective
- 4 Contribuer à l'élimination de toutes les formes de travail forcé ou obligatoire
- 5 Contribuer à l'abolition effective du travail des enfants
- 6 Contribuer à l'élimination de toute discrimination en matière d'emploi



ENVIRONNEMENT

- 7 Appliquer l'approche de précaution face aux problèmes touchant à l'environnement
- 8 Prendre des initiatives tendant à promouvoir une plus grande responsabilité en matière d'environnement
- 9 Favoriser la mise au point et la diffusion de technologies respectueuses de l'environnement



LUTTE CONTRE LA CORRUPTION

- 10 Agir contre la corruption sous toutes ses formes, y compris l'extorsion de fonds et les pots-de-vin

Les Dix Principes du Global Compact des Nations Unies sont dérivés de : la Déclaration Universelle des Droits de l'Homme, la Déclaration de l'Organisation Internationale du Travail relative aux principes et droits fondamentaux au travail, la Déclaration de Rio sur l'environnement et le développement, et la Convention des Nations Unies contre la corruption.

Les 17 objectifs de développement durable définis par les Nations Unies

OBJECTIFS DE DÉVELOPPEMENT DURABLE



Droits de l'homme

Chez Exhibit Group, le respect des Droits de l'Homme est fondamental et l'Humain est placé au centre des décisions.

Mais au-delà des droits fondamentaux, nous développons et façonnons notre approche du leadership et la résonance que nous souhaitons lui donner au sein du groupe. Nous nous attachons à mettre en place un management éthique où la notion du « Pourquoi » est aussi importante que la notion du "Comment". Au moyen de différents modes d'accompagnement des collaborateurs, nous favorisons continuellement leur développement personnel et leurs conditions de travail.

Soucieux de cet engagement, nous souscrivons naturellement aux principes de la Déclaration Universelle des Droits de l'Homme.

Définitivement humains, nous souhaitons vivre différemment le monde de l'entreprise. Grâce au développement de la confiance au sein de notre groupe, mais aussi avec nos clients et partenaires, nous voulons remplacer progressivement le contrôle par des outils d'animations d'équipes tels que l'intelligence collective et émotionnelle.

Axe 1 Management Éthique

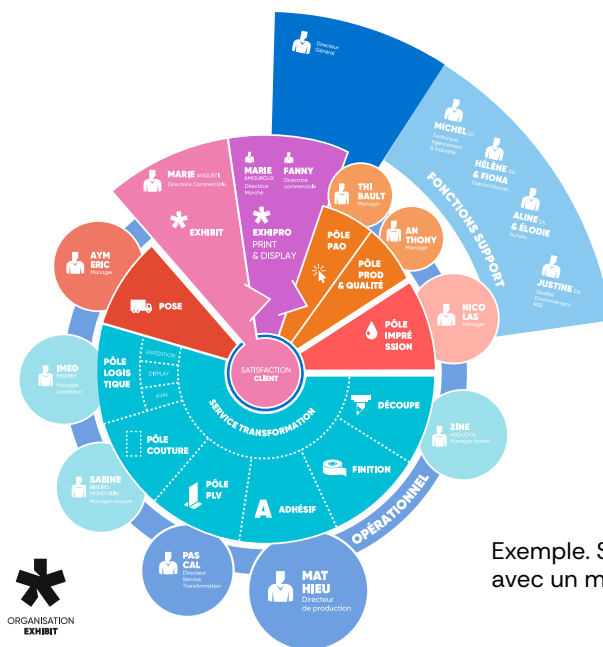
Ces pratiques correspondent à l'objectif de développement durable n°3 : Bonne santé et bien-être

Exhibit Group expérimente de nouveaux modes de gouvernance reposant sur un système opérationnel qui répartit les prises de décisions de manière plus égalitaire. Nous favorisons la gouvernance partagée en décentralisant le pouvoir, en encourageant l'initiative, la prise de parole et l'apprentissage du « Décider ensemble ».

Cette transformation, cette mutation des organisations est rendue possible grâce à l'intervention de professionnels extérieurs menant un travail de fond auprès des collaborateurs, ou au sein des équipes, pour apprendre à avoir une parole courageuse, être en mesure de faire des feedbacks constructifs, être en capacité de décider par la force du collectif.

Faire évoluer la culture d'une entreprise nécessite d'accompagner les acteurs de l'organisation vers davantage de cohérence dans leur posture, leur communication et le lien entre leurs missions. Nous proposons de nouvelles réponses à ces défis d'évolution globale. Ces demandes impliquent une profonde évolution de la relation à soi, à l'autre et au monde, afin d'oser agir autrement au sein d'un collectif, au cœur d'un contexte sociétal instable.

Chaque équipe doit pouvoir trouver son fonctionnement optimal et s'autoriser à des essais successifs pour mettre en place une organisation cohérente avec la taille de l'équipe, sa mission, les enjeux internes et externes.



Exemple. Schéma organisationnel avec un management partagé

La systémie organisationnelle

Chez Exhibit Group, nous avons opté pour une approche qui considère l'organisation comme un système interconnecté, où chaque élément influence ou est influencé par l'autre. Cela englobe la structure, les processus, la culture et les interactions au sein de l'entreprise. L'objectif est d'optimiser l'agilité et l'innovation en comprenant les relations complexes entre les différents composants d'une organisation.

D'un point de vue méta, l'entreprise est un système composé de sous-systèmes interconnectés. Nous éprouvons grâce à des méthodes systémiques une plus grande agilité, une meilleure maîtrise des enjeux de l'autre, une meilleure communication et une prise en compte au final des besoins comme des émotions au sein de l'entreprise.

Quels sont les éléments centraux que nous mettons en œuvre ?

La notion d'interdépendance est centrale : pour cela, nous animons des réunions inter-services, inter-filiales, plusieurs fois par an. Nous remettons en question nos systèmes de gouvernance pour ne jamais s'inscrire dans un modèle figé. Le mouvement est essentiel.

Les feedbacks sont indispensables : tous nos managers sont formés au feedback afin de leur permettre de contribuer à évaluer et ajuster constamment le fonctionnement du système en réponse aux changements.

La notion d'équifinalité : qui nous permet très souvent de mettre notre égo de côté. En effet différents chemins peuvent mener à un résultat similaire.

La gouvernance par cercles de travail

« Seul on va plus vite, ensemble on va plus loin » n'est pas seulement un adage.

Diriger ensemble, c'est l'opportunité pour nous de :

- Faire valoir pleinement les talents, les sensibilités et les énergies de chaque membre du comité de direction.
- Mettre au service du collectif nos aspirations profondes et individuelles.
- Dissocier le temps de l'action du temps de la réflexion en dissociant le temps opérationnel (ciblé, daté, rédigé) du temps de la réflexion (long, diffus, abstrait). Ce temps de la réflexion est tout autant nécessaire parce qu'il permet de se reconnecter à soi et au monde, de se questionner sur les enjeux des entreprises.

Ainsi, nous adoptons une nouvelle organisation inspirée des principes de sociocratie avec un système de gouvernance par cercles :



Le Comité Stratégique : construit une vision à moyen et long terme en adéquation avec la raison d'être de l'entreprise.

Le CODIR : les membres du Comité de Direction Groupe assurent une prise de décision collective et stratégique pour harmoniser les actions et les objectifs à l'échelle du groupe.

Le Codir élargi : se réunit lors du séminaire créatif pour travailler sur la vision stratégique et les plans d'action interfiliales du groupe.

Le COPIL : le Comité de Pilotage est garant de la mise en œuvre opérationnelle. Il s'agit d'une réunion mensuelle interne à chaque filiale. Son objectif est de prendre des décisions opérationnelles adaptées au terrain, de coordonner les actions et de favoriser un temps d'échange constructif. Ce moment permet d'harmoniser les stratégies locales tout en assurant une collaboration efficace entre les équipes. C'est un outil clé pour renforcer la cohésion et optimiser les résultats. Cela implique une collaboration étroite entre les dirigeants du groupe et ceux de la filiale pour définir des objectifs communs, optimiser les ressources et prendre des décisions stratégiques conjointes. Le copilotage favorise une gouvernance partagée, garantit l'harmonisation des pratiques tout en permettant à la filiale d'adapter ses activités aux réalités locales. C'est un équilibre entre autonomie et alignement stratégique.

Le séminaire créatif

Nous avons également mis en place un cercle de réflexion, de stratégie à long terme liée à l'intelligence émotionnelle, rassemblant le Codir, les directeurs de filiales et les « ambassadeurs » du Groupe (personnes qui occupent des postes-clés et diffusent la culture d'entreprise).

Ce cercle se réunit une à deux fois par an à l'occasion d'un séminaire d'inspiration. Le défi consiste à remettre en question les schémas établis et à (s')écouter en profondeur. C'est une nouvelle forme de présence, une autre façon d'être attentifs les uns aux autres et à ce qui cherche à émerger.

L'objectif n'est pas de produire immédiatement à l'issue des ateliers, mais de créer du lien afin de favoriser l'inspiration et la créativité, de se reconnecter à son intuition.



Exemple d'atelier collaboratif animé à l'occasion du séminaire d'inspiration.

Le Forum Ouvert

Créée par Harrison Owen dans les années 1980, cette méthode d'animation en intelligence collective crée un véritable catalyseur d'innovation en permettant aux participants d'aller de l'émergence de l'ordre du jour à la convergence d'un plan d'actions.

Le Forum Ouvert permet :

- d'explorer un sujet central : lorsqu'une problématique nécessite des perspectives variées et que vous avez besoin d'accéder à des solutions plus riches que celles proposées par un individu isolé. Le sociologue Peter Senge dans son livre, *La Cinquième Discipline* nous dit : « Les organisations qui apprennent sont celles qui réussissent à créer un environnement où l'intelligence collective peut s'exprimer. »
- de créer des liens authentiques : dans un cadre où l'authenticité et la liberté d'échange sont encouragées, les participants peuvent établir des connexions significatives. Brene Brown, conférencière spécialisée dans l'étude du courage, souligne que « la véritable connexion repose sur l'authenticité et la capacité à être vulnérable ».
- de partager des valeurs, une raison d'être et des idées : ce processus favorise l'ouverture d'esprit et la confrontation constructive des points de vue. Clayton Christensen, dans *The Innovator's Dilemma*, explique que « l'innovation disruptive se produit lorsque les entreprises écoutent les voix des clients et des employés ».

- de (re)donner du sens : c'est l'occasion de redynamiser un projet commun, d'insuffler une nouvelle énergie et de renforcer l'engagement. Daniel Pink, dans Drive, insiste sur l'importance de la motivation intrinsèque : « Les gens sont motivés par des raisons plus profondes que simplement leur rémunération. Ils veulent un sens dans leur travail ».

Le forum ouvert devient alors un moteur de mouvement, d'évolution et d'adaptation. Dans un monde en constante mutation, il ne suffit pas d'être fort ; il faut savoir anticiper et s'ajuster.

L'été 2024, nous avons racheté 3 sociétés (Multiplast, Sepelco et Europlast), qui faisaient partie d'un même groupe. Pour accueillir nos nouveaux collaborateurs, leur partager la culture d'Exhibit Group et créer un collectif rassemblant nos 6 filiales parisiennes (Felix&Co, Multiplast, Europlast, Sepelco, EG Event Paris, types top), nous avons organisé un Forum ouvert en septembre. Cette journée exceptionnelle a rassemblé 120 humains, 120 sensibilités, 120 façons d'appréhender le monde, et plus de 30 métiers autour d'une question générative : « Comment faire de la diversité de nos talents une évidence sur le marché parisien ? »

Et plus précisément :

- Comment allons-nous faire de notre diversité une richesse sans précédent ?
- Comment réussir notre adoption mutuelle pour créer des fondations solides ?
- Comment faire de la qualité de notre lien, un atout pour notre futur commun ?



Forum ouvert Exhibit Group 2024



Chacun a eu l'occasion, tous à égalité, de proposer des sujets de réflexion et d'exprimer bonnes idées et envies, volonté d'agir et de contribuer, à travers des ateliers thématiques mais aussi des échanges informels sur le sujet de son choix.

28 sujets ont été proposés sur des thèmes variés : management, transmission des savoirs, amélioration des process et relations entre les différents services, transition durable, communication, innovation...

Ce travail collaboratif servira de base à un plan d'action pour les semaines, mois et années à venir.

Partage de quelques unes de nos inspirations :

« Le vivant privilégie la robustesse à la performance »

Comme chaque année, nous sommes nourris des réflexions qui émergent autour de nous. Nous nous posons comme tout industriel Français la question de la durabilité et du rôle des entreprises dans la transition vers un modèle plus responsable.

Notre inspiration du moment s'ancre dans la pensée d'**Olivier Hamant**, biologiste et auteur de *La Troisième voie du vivant*, qui propose un changement de regard radical sur la manière de concevoir la performance. Hamant nous invite à explorer la notion de **robustesse**, qu'il définit non pas comme une simple résistance, mais comme la **capacité d'un système à rester stable dans un environnement instable**.

Dans le vivant, la robustesse ne vient pas de la rigidité, mais de la **souplesse**, de la **diversité** et de la **redondance**. Un être vivant, un écosystème ou une organisation robuste n'est pas celui qui évite les perturbations, mais celui qui les intègre et s'en nourrit pour évoluer.

"Les êtres vivants ne sont pas performants et robustes ; ils sont robustes parce qu'ils ne sont pas performants." Autrement dit, la recherche d'efficacité maximale, souvent synonyme d'optimisation extrême, peut fragiliser le système. La robustesse, elle, suppose d'accepter les marges, l'imprévisible et la coopération, autant de leviers d'adaptation et de durabilité.

Pour une entreprise industrielle, cela signifie ne plus viser seulement la performance optimale à court terme, mais **construire des modèles capables d'absorber les aléas, d'apprendre et de se régénérer**.

- **Diversifier** ses approvisionnements, ses compétences et ses marchés, afin d'éviter toute dépendance unique.
- **Intégrer la redondance** dans les processus et les outils, pour continuer à produire même en cas de rupture ou de crise.
- **Encourager la coopération** entre métiers, partenaires et territoires, car c'est dans les interactions que naît la résilience collective.
- **Préserver de la souplesse** dans les organisations, pour s'adapter rapidement aux évolutions technologiques et environnementales.

C'est dans cet esprit que Exhibit Group inscrit sa démarche au sein du Pacte mondial : **faire évoluer notre culture d'entreprise vers un modèle vivant, robuste et durable, au service d'une industrie plus résiliente et responsable**. En intégrant cette philosophie dans notre démarche au sein du Pacte mondial, Exhibit Group affirme sa conviction : la robustesse est aujourd'hui une condition essentielle de la durabilité.

C'est en s'inspirant du vivant, et en acceptant l'imperfection comme moteur d'évolution, que nous pourrons bâtir des entreprises réellement **adaptatives, responsables et pérennes**.

L'édito de notre magazine interne illustre cette vision :

Édito

par Charlotte Rivaton

Danser sous la pluie

On dit souvent que la vie ne consiste pas à attendre que l'orage passe, mais à apprendre à danser sous la pluie.

Le monde est imprévisible, traversé de secousses, politiques, géopolitiques, économiques, climatiques. Il est tentant d'imaginer la vie comme une succession de jours ensoleillés, sans obstacles. Pourtant, le soleil comme les orages font partie du paysage. La vie est faite d'épreuves, d'incertitudes professionnelles, de bouleversements collectifs. Faut-il attendre un message du ciel pour avancer ? Ou apprendre à vivre et à grandir au milieu des averses ?

Bérangère, Anne, Marie, Yannic et tant d'autres chez Exhibit Group en sont l'exemple. Ils nous montrent le chemin vers la résilience, vers une adaptabilité et une grande conscience d'un monde vers lequel il faut se montrer robuste, innovant, précurseur. Danser, c'est accepter que l'imprévu devienne partenaire. Ne pas nier la difficulté. Faire un pas de côté. Trouver une forme de liberté dans la turbulence.

Cette année comme chaque année la météo change. Nous devons à nouveau être robustes et agiles. La robustesse, notre capacité à rester solides malgré les turbulences. L'agilité, l'art de nous adapter vite, d'oser changer, de saisir les opportunités qui naissent même au cœur de l'orage.

Le monde de demain est fait de soleil, d'éclaircies d'orages et de pluie. La plus belle compétence que nous puissions cultiver est de devenir d'excellents danseurs.



Extrait d'ExhiMag, journal interne
d'Exhibit Group

La Convention des Entreprises pour le Climat

L'urgence climatique s'accélère encore. Pour agir concrètement en faveur de la transition écologique, Exhibit Group a rejoint la Convention des Entreprises pour le Climat (CEC), un modèle inspiré de la Convention citoyenne pour le climat, aux côtés de 150 sociétés engagées en faveur d'une croissance durable et respectueuse de l'environnement.

L'objectif ? Rendre irrésistible la bascule d'une économie extractive à une économie régénérative à l'horizon 2030.

Les membres de la CEC ont eu l'opportunité de se réunir 6 fois par an pendant 48h pour assister à des présentations d'experts, des conférences inspirantes, échanger et participer à des ateliers pour imaginer les modèles économiques de demain. Raison d'être, gouvernance, business model, comptabilité, fiscalité verte, communication, ressources humaines... Chacun a construit sa feuille de route de redirection écologique en misant sur l'intelligence collective.

Aujourd'hui, la CEC accompagne des collectifs de dirigeantes et de dirigeants pour transformer leur modèle d'affaires face aux défis environnementaux et sociaux du 21ème siècle. Nous sommes alumnis de la CEC depuis 2023 et continuons à diffuser les enseignements que nous en avons tiré auprès de notre éco-système de partenaires.



Plénière Convention des entreprises pour le Climat

La Climate House

Imaginez un lieu en plein cœur de Paris qui rassemble sous un même toit les architectes du monde de demain pour accélérer la transition écologique et sociale... La Climate House, une maison unique en son genre cofondée par 80 entrepreneurs, et présidée par Lucie Basch (Too Good To Go), a ouvert ses portes à l'automne 2024 avec un objectif : accélérer ensemble l'économie régénérative de demain.

Ce projet d'ampleur rassemble des personnalités engagées de tous horizons, qui ont décidé de mettre en commun leurs savoir-faire, leurs ressources, leurs convictions et leur réseau pour bâtir ensemble un futur durable. Conscientes des enjeux climatiques et animées par l'envie de redéfinir la réussite entrepreneuriale, elles ont estimé essentiel d'incarner cette vision dans un lieu qui rassemble, crée du lien et réconcilie.

Chez Exhibit Group, nous croyons fermement au pouvoir de l'intelligence collective comme levier de transformation durable. Un tel projet ne pouvait que nous séduire ! Nous avons donc rejoint ce collectif.



La Climate House
39 Rue du Caire, 75002 Paris

Diffuser notre culture pour rayonner différemment

Nous invitons nos collaborateurs, nos clients et partenaires à s'ouvrir à de nouvelles réflexions, à se concentrer sur leurs intentions, à ce qui fait sens pour eux.

En 2021, nous avons créé Exil, notre filiale dédiée à l'accompagnement à la transformation des organisations.

Exil transmet son expérience et ses savoirs auprès d'entreprises en quête de transition. Nous invitons les membres de notre communauté à devenir les pionniers d'une économie régénérative dont l'humain est la clé. Nous mettre en mouvement, prendre le temps de ralentir, de nous aligner et de trouver une nouvelle énergie, prendre nos responsabilités pour agir différemment.

Nous avons construit une palette de formations inédites et novatrices avec pour intention de permettre aux dirigeants et managers une plus grande ouverture d'esprit pour entreprendre différemment dans le monde de demain. Un programme mêlant accompagnement intra ou inter-entreprises et rencontres inédites dans des lieux inspirants. En 2023, nous avons obtenu la certification Qualiopi, ce qui nous permet de donner accès à des formations financées par l'OPCO.

En associant nos solutions évènementielles à nos compétences de facilitation en intelligence collective, nous offrons également des expériences inédites et transformatives.

Exil s'exprime à travers 4 territoires :

APPRENDRE

TRANSMETTRE

RÉUNIR

EXPLORER

1/ **Apprendre** : développer les compétences et les talents des individus au sein des entreprises, à travers des programmes innovants et immersifs.

Exemple de formations : être un leader inspirant, les outils de l'intelligence collective, favoriser la diversité, arts & leadership...

2/ **Transmettre** : accompagner l'entreprise au plus près de ses besoins. Des pratiques novatrices pour une application efficiente auprès des équipes.

Exemple d'accompagnements : coaching & mentoring, CoDev (apprentissage entre pairs, échanges et transmissions d'expérience par la pratique), Forum Ouvert (réunir toutes les parties prenantes autour d'une grande problématique), World Café (brainstorming visant à faciliter le dialogue constructif et le partage de connaissances)...

3/ **Réunir** : construire de nouvelles synergies au sein de l'entreprise. Le séminaire comme terrain d'apprentissage de modes de management créatifs, adaptés aux évolutions. Notre talent est d'allier des temps de réflexion stratégiques avec des temps de respiration dans une atmosphère décomplexée et festive.

4/ **Explorer** : nourrir autrement le cœur de l'entreprise. Exil Expérience propose une aventure originale et authentique, vécue par un collectif partageant la même culture, en immersion dans un lieu propice à des expériences sensorielles et réflexives inédites.

Notre intention est de s'offrir un temps de recul, d'inspiration, de partage, de rencontres dans une expérience humaine et transformative. revenir à la source, faire évoluer ses croyances et révéler tout le potentiel dont on dispose pour activer de nouveaux leviers et adapter nos organisations.

Les thématiques d'Exil Expérience 2024 :

- **Modèles de gouvernance** : sublimer l'autre > transmettre les apprentissages d'une aventure atypique.
- **Introspection et résonance** : cultiver son jardin > se rencontrer soi-même pour conforter ses forces.
- **Écologie et biodiversité** : s'inspirer du vivant > revenir à la terre et au cycle naturel des saisons.
- **Arts et Cultures** : contempler l'invisible > déchiffrer le monde par le prisme de l'Art

Pour s'adresser au plus grand nombre, le site www.ex-il.fr met également à disposition gracieusement des ressources en ligne à travers une médiathèque comportant des articles, vidéos et podcasts inspirants, parmi lesquels :

- Conférence « Pas de santé humaine sans un environnement préservé » par Marc-André Selosse, biologiste et chercheur spécialisé en écologie microbienne, à la Fondation Good Planet
- Interview de Nelly Pons, autrice et experte en écologie, sur Les limites planétaires et la pollution plastique
- Intervention de Lucie Basch, cofondatrice de Too Good To Go et présidente de la Climate House, à l'occasion d'Exil Expérience 2024

Axe 2 Techniques d'accompagnement

Ces pratiques répondent à l'objectif de développement durable n°3 : Bonne santé et bien-être

Nous sommes convaincus que le bien-être des collaborateurs est le socle indispensable d'une société en bonne santé. Chez Exhibit Group, nous sommes attachés à l'expression des talents de chacun comme à son épanouissement personnel et cela passe notamment par l'accompagnement.

Qu'elles soient individuelles ou collectives, nous les adaptons nos techniques d'accompagnement aux équipes, ou au collaborateur qui en fait spontanément la demande, selon leurs besoins. L'objectif général est de :

- Favoriser l'évolution du capital humain et la transformation des pratiques managériales par une approche à la fois individuelle et organisationnelle.
- Développer l'intelligence collective des équipes et les amener, si cela est possible, au stade de performance appelé « la résonance », atteignant ainsi une efficacité opérationnelle décuplée.
- Amener les managers à considérer leur activité professionnelle comme un projet, avec toutes les responsabilités (techniques et humaines) inhérentes.
- Devenir acteur et accompagnateur du changement, sans le subir.
- Mettre une distance avec son quotidien, et donner des outils aux coachés pour qu'ils poursuivent leur développement personnel et professionnel.
- Inviter chacun à incarner sa mission en cohérence avec la vision du groupe.
- Passer du concept à la concrétisation à travers un plan d'action.

Coach interne

Depuis 2020, nous travaillons avec une coach interne, devenue salariée en mai 2022, avec comme objectif d'accompagner en profondeur la transformation de la culture d'entreprise qui avait déjà été amorcée, assurer le suivi des actions pour les pérenniser, éviter qu'elles ne s'épuisent. Notre coach intervient à la fois chez Exhibit Group dans le cadre de missions inter-filiales et dans le développement de notre filiale Exil.

Facilitation / Coaching d'équipe

Notre coach accompagne et facilite des réunions en intelligence collective à la demande des managers, directeurs de filiales ou chefs d'équipes. Un travail en amont est réalisé avec le commanditaire afin de l'aider à définir l'objectif de la réunion – réunion en émergence (susciter la créativité pour récolter des idées) ; réunion stratégique ; réunion technique. Cette étape préalable permet de structurer l'intention pour sortir avec un livrable. L'animation en intelligence collective permet de prendre soin de chacun et de la relation, tout en fluidifiant les fonctionnements entre les humains.

Les séances de facilitation permettent de :

- Travailler et « vivre » ensemble
- Modifier notre fonctionnement d'équipe pour gagner en agilité
- Monter en compétences sur nos capacités à créer des collaborations génératives
- Prendre soin de nous et de nos équipes
- Incarner la posture de managers-leaders

Coaching individuel

Exhibit Group propose aussi un accompagnement individuel à la demande, pour aider les salariés à transformer des obstacles, problématiques ou préoccupations professionnelles. Les coachings individuels sont structurés par un contrat de coaching en lien avec le plan de développement des filiales. L'objectif est d'amener les participants à trouver des solutions et qu'ils soient autonomes dans la manière dont ils prennent soin d'eux, en cherchant un équilibre entre le bien-être et l'efficacité au travail.

Organisation des scénarios pédagogiques du Codir élargi et d'autres rencontres inter-filiales

Une autre mission de notre coach est de créer du lien, donner du sens et reconnecter à la vision d'Exhibit Group. Elle émet des propositions de travail qui amélioreraient les processus de production et la qualité de vie au travail.

Le co-développement professionnel

Nous sommes convaincus de la force du collectif et organisons régulièrement des groupes de codéveloppement professionnel. Ensemble, nos collaborateurs apprennent les uns des autres dans le but de :

- Devenir individuellement conscient de ses propres mécanismes comportementaux et de choisir librement une nouvelle façon d'être et de faire, en accord avec ses valeurs, pour davantage d'efficacité et de bien-être au travail.
- Améliorer les pratiques professionnelles et développer les compétences de la nouvelle équipe.
- Améliorer l'efficacité de l'organisation en traitant des sujets, préoccupations, projets ou problèmes quotidiens.
- Accompagner la réorganisation de la production, soutenir la gestion d'un changement interne.
- Mieux anticiper et gérer les risques psychosociaux.

Cette démarche repose sur une méthode apprentissage par l'action et d'approfondissement par la confiance. L'objectif est d'apprendre au contact des autres. La facilitation permet à chacun d'oser exprimer une demande d'aide auprès du groupe, qui se met au service de cette personne pour l'aider à résoudre sa problématique. Des jeux de rôles aident à comprendre les besoins de ses interlocuteurs et trouver des solutions grâce à l'intelligence collective.

« Récemment, j'ai eu l'occasion d'intégrer de nouveaux collaborateurs dans mon équipe, et cet échange structuré a été un véritable levier pour favoriser l'écoute, le partage d'expériences et l'entraide. Chacun a pu exprimer ses défis, partager ses méthodes de travail et bénéficier des retours bienveillants du groupe. J'ai été particulièrement marquée par la richesse des échanges et la dynamique positive qui s'est installée. Au-delà des apprentissages individuels, cela a permis de renforcer la cohésion d'équipe et de créer un environnement où l'intelligence collective prend tout son sens. » Sophie

Témoignages de
participants aux groupes
de codéveloppement

« Ça rapproche par l'entente et la compréhension des autres, on ne reste pas arc-bouté, on va vers l'autre pour le comprendre et l'aider. On aborde la problématique, non pas comme un problème, mais par des solutions, et ça change tout ! » Nelson

L'école des jeunes managers

En 2024, suite à la restructuration de notre filiale Exhibit SAS, nous avons lancé « L'école des jeunes managers », une école interne qui forme aux métiers de managers de production de l'impression numérique. Notre objectif est de former en un an une équipe ultra efficace en termes de communication, agilité et qualité de production.

L'équipe pédagogique est constituée de notre coach et d'experts terrain expérimentés.

Une fois par mois, les jeunes managers se réunissent en équipe pendant 1h30 pour des sessions de formation animées en intelligence collective par notre coach. Chaque intervention est co-créée avec chaque intervenant métier sur un thème donné, par exemple :

- Le contrôle qualité et la gestion des non-conformités
- Les outils industriels et la sécurité
- La gestion des stocks et l'inventaire des achats
- Les relations production et commerce
- La gestion des plannings et l'outil Sprint
- La posture de leadership et la communication
- Les bonnes pratiques environnementales
- Les attentes du service pose en lien avec la satisfaction clients

En complément, chaque jeune manager est accompagné de manière individuelle par notre coach lors d'une séance mensuelle d'une heure, et des « Vis ma vie » entre managers sont proposés pour comprendre comment un job doit arriver et repartir de manière optimale de chaque service.

Les plans d'action par filiales

Depuis cette année, un audit est organisé avec chaque directeur de filiale, sur la base d'un questionnaire-type, pour créer son plan de formation annuel au regard des enjeux et priorités de l'année. L'objectif est de mieux structurer l'accompagnement des équipes et des nouveaux process à mettre en place. 3 fois par an, on fait le point sur les avancées pour ajuster le plan d'action si nécessaire.

En 2024, nous avons notamment travaillé sur l'amorce de la fusion des filiales Multiplast, Sepelco et Europlast avec Felix&Co pour créer un pôle Parisien. Comment rendre pérenne la culture d'entreprise dans le cadre d'une fusion ?

Un accompagnement spécifique a été proposé à l'équipe Design d'espace Felix&Co qui a intégré les équipes de Sepelco, la filiale signalétique qui a rejoint le groupe.

Une vision à long terme

Il s'agit de créer dans le groupe une culture d'accompagnement forte, alliant équilibre entre performance et humain, autour des managers de production.

Pour la pérenniser et faciliter sa diffusion, notre objectif est de modéliser l'ensemble des accompagnements mis en place pour créer une « boîte à outils » à destination des managers. Ils disposeront d'un référentiel des outils de facilitation afin de pouvoir animer leurs réunions d'équipe en autonomie en fonction de leurs besoins.

Des questionnaires de satisfaction Codev et accompagnement sont désormais systématiquement proposés. Les données qualitatives et quantitatives seront analysées afin de proposer des axes d'optimisation fin 2025.

D'ici 2026, nous allons faire monter en compétences des managers expérimentés en les formant à l'intelligence collective pour qu'ils puissent eux-mêmes former leurs équipes en tant que « managers facilitateurs ». Ils seront aussi chargés d'optimiser les liens inter-filiales pour mutualiser les connaissances et savoir-faire de chacun et travailler ensemble malgré les différences.

Les entretiens professionnels

Nous portons une attention particulière à la qualité des entretiens professionnels qui ont lieu tous les deux ans, en alternance avec les entretiens annuels d'évaluation. Deux actions prioritaires ont ainsi été mises en œuvre :

- De la pédagogie à destination des managers et chefs d'équipe, en les accompagnant lors des premiers entretiens pour leur donner un feedback.
- La rédaction d'un process d'entretien pour aider nos managers à les préparer, en intégrant notamment la notion d'écoute active, de reformulation, etc.

Ces temps d'échange sont l'occasion de faire le point sur les formations et l'accompagnement à mettre en place ou adapter.

Des espaces collectifs inspirants

Depuis de nombreuses années, nous prenons soin des espaces communs, car nous considérons que nous avons la responsabilité de créer pour nos collaborateurs des lieux de travail aérés, confortables, décorés avec goût et raffinement dans le but d'améliorer la qualité des liens sociaux, de favoriser l'esprit d'équipe, l'entraide et de stimuler la réflexion et la créativité.



Axe 3 Le pluriel comme singularité

Ces pratiques répondent aux objectifs de développement durable n°5 : Egalité entre les sexes & n°10 : Inégalités réduites

Exhibit Group s’engage pour la diversité à travers des actions concrètes :

- 2023** : Participation au salon Hello Handicap
Renouvellement de la signature de la Charte de la Diversité
Sensibilisation à la RQTH
Animation du Duo day et accueil de 5 stagiaires
Don à l’association ENSEMBLE ET DIFFÉRENTS

- 2024** : Journée internationale des Droits des Femmes
Renouvellement de la signature de la Charte de la Diversité
SEEPH : sensibilisation à la RQTH, témoignages de l’inclusion de salariés en situation de handicap au sein de nos équipes et soutien des proches aidants
Participation Handi Challenge Agefiph
Animation du Duo day et accueil de 5 stagiaires



Campagne Journée internationale des Droits des Femmes



Signature Charte de la Diversité



Participation au Duo Day et au Handi Challenge

L'intégration de personnes en situation de handicap

Chez Exhibit Group, 4,2% des collaborateurs ont déclaré une RQTH (Reconnaissance de la Qualité de Travailleur Handicapé). Nous échangeons individuellement avec eux, et cela au minimum deux fois par an. Lors de ces rencontres, leurs besoins sont évoqués. Qu'il s'agisse d'aménagement de poste, d'aide ou de conseil pour gérer leur handicap au sein de l'entreprise, ils sont accompagnés afin de mettre en place des formations pour les équipes ou de mobiliser des acteurs externes le cas échéant.

Chaque année, nous sensibilisons nos collaborateurs au handicap à travers des semaines dédiées, à travers un affichage thématique, une prise de parole quotidienne sur notre Intranet, l'organisation de quizz ou encore l'animation d'ateliers.



Affiches internes de sensibilisation Semaine du Handicap et témoignages DuoDay

En 2024, nous avons accueilli 5 stagiaires en situation de handicap. Nos équipes ont bénéficié de cours de sensibilisation à l'autisme mais aussi des actions de formation et sensibilisation sur le handicap.

Nous faisons régulièrement appel à des ESAT (établissements et services d'accompagnement par le travail), des structures qui permettent aux personnes en situation de handicap d'exercer une activité professionnelle tout en bénéficiant d'un soutien médico-social et éducatif dans un milieu protégé. Par exemple, les cales mousses d'Exhibit SAS sont fabriqués par l'ESAT Les près de Carros.

L'école de la 2ème chance

Nous reversons une partie de notre taxe d'apprentissage à 2 écoles de la 2ème chance de Nice. Ces établissements accueillent des jeunes de 16 à 25 ans sortis du système scolaire et leur proposent un programme de cours personnalisés adapté à leurs projets professionnels. Nous avons organisé une visite des ateliers et accueilli un jeune que nous avons embauché en tant que finisseur suite à deux stages réussis. Nous allons prochainement animer des sessions de recrutement et prévoyons de développer ce projet en Région Parisienne.

Parcours Ergos

Nous avons signé un partenariat avec Ergos, un réseau d'interim insertion qui donne une chance aux personnes éloignées de l'emploi en leur offrant des crédits de formation en lien avec leur projet professionnel.

Normes du travail

Chez Exhibit Group, notre volonté est de valoriser le travail de chacun et qu'il y prenne du plaisir.

L'Humain est placé au centre de nos préoccupations, afin qu'il se sente libre et responsable au quotidien. Le groupe respecte le droit du travail français évidemment, mais s'attache aussi à être irréprochable sur le droit au respect de la vie privée, le droit à la non-discrimination, le droit à un environnement de travail sain et sécurisé, la liberté d'expression, le droit au repos et aux loisirs, etc.

Le travail des salariés est encadré par l'entreprise dans le but de garantir des conditions optimales. Les collaborateurs disposent de tous les outils nécessaires à l'exécution de leur travail, leur permettant ainsi de faire émerger leur potentiel, de développer leur productivité et leur efficacité. Ils disposent d'accompagnements individuels ou collectifs réguliers les aidant à se perfectionner tout au long de leurs carrières professionnelles au sein du groupe.

Axe 1 Le Capital Humain

Ces pratiques répondent aux objectifs de développement durable n°3 : Bonne santé et bien-être & n°5 : Égalité entre les sexes

Notre politique des Ressources humaines

Lors du recrutement d'un nouveau collaborateur, ses compétences et ses expériences ne sont pas les seuls critères pris en compte. Nous attachons une importance à sa personnalité, ses valeurs et à sa manière d'aborder la vie.

Nous sommes convaincus que les compétences techniques peuvent être acquises par le biais de formations internes et externes, et que la richesse des équipes réside dans leur énergie, leur état d'esprit, l'investissement et le potentiel de chacun.

Depuis 2021, notre Politique RH propose à nos managers et collaborateurs un cadre de travail commun, associé aux process suivants :

- Fiches d'entretien professionnel ou d'évaluation avec création d'un guide à destination du manager
- Fiches CPF (compte personnel de formation)
- Fiches de don de congés
- Fiche de recommandation avec cooptation
- Méthode pour les prêts aux collaborateurs
- Méthode d'intégration

En 2022 et 2023, nous avons fait évoluer notre politique RH par l'élaboration d'un parcours humain et personnalisé de l'ensemble de nos collaborateurs. Suite à une phase de digitalisation de nos procédures administratives de recrutement, il nous a semblé important d'ajuster notre organisation afin d'humaniser davantage le parcours de nos nouvelles recrues.

Une personne a été recrutée au sein du service Capital Humain notamment afin de porter cette mission, en association avec une équipe projet inter-filiales (et inter-services) constituée dans le cadre d'un forum ouvert.

Ce groupe de travail a repensé le process d'intégration et créé les outils associés :

- Parcours d'intégration (process ajusté au sein du service Capital Humain)
- Guide Manager
- Livret d'intégration
- Interview d'étonnement

En mai 2024, nous avons créé notre Portail Salariés, une plateforme online facilitant l'accès à toutes les infos RH et outils aux collaborateurs du groupe.

Nous avons également créé de nouveaux outils d'intégration en 100 jours de nouveaux collaborateurs dans le cadre de rachats.



Livret d'intégration
des nouvelles
recrues

Portail Salariés



Les vis ma vie

En complément, nous continuons à travailler sur les « vis ma vie » inter-services afin de permettre aux salariés qui le souhaitent de vivre, le temps d'une journée, le quotidien d'un de leurs collègues.



Anthony,
coordinateur de
production,
découvre le métier
de Nicolas,
responsable
commercial



Zineddine, assistant
commercial,découvre
le métier de Max et
Kevork, poseurs

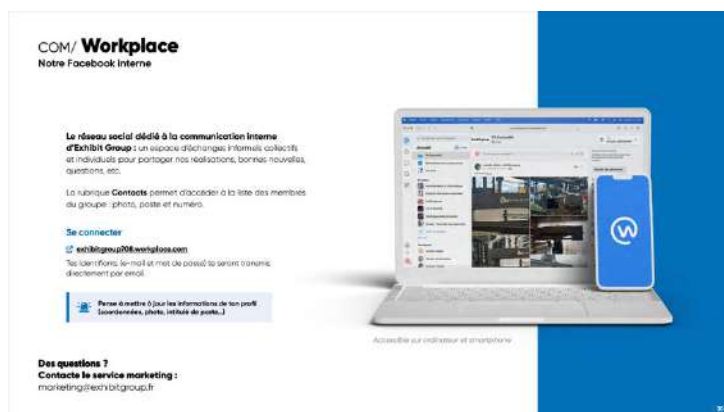


La communication interne

Workplace, notre réseau de communication interne s'est développé au fur et à mesure des années, et est devenu l'un des outils de communication interne privilégiés du Codir et du service Capital Humain afin donner plus de visibilité à l'ensemble des équipes sur les actualités de leur société mais aussi des autres filiales du groupe :

- Partage des axes stratégiques du groupe
- Information sur les rachats
- Comptes-rendus de réunions qualité
- Célébration des réussites à travers des feedback positif aux équipes.
- Communication mensuelle sur les arrivées/départs et les postes à pourvoir
- Intégration des nouveaux collaborateurs.
- Focus sur des services du groupe / portraits de salariés
- Célébration des 30 ans d'ancienneté de certains collaborateurs (pour une société qui a à peine plus de 30 ans) ! et des anniversaires individuels

En 2024, sur la totalité des collaborateurs, nous comptabilisons 242 utilisateurs de Workplace, dont 190 comptes actifs mensuels.



Présentation de Workplace dans le livret d'accueil

En 2024, nous avons également migré vers Office 365 et adopté le logiciel Teams qui permet la création de groupes projets avec partage d'informations, de documents de travail et de plannings.

L'intégration des nouveaux collaborateurs

Dans une démarche d'amélioration continue, nous avons mis en place des entretiens au bout de 60 jours de contrat sous forme de apports d'étonnement des nouveaux salariés auprès du service RH.

Le développement de l'alternance et des stages

Nous valorisons la transmission des savoir aux plus jeunes à travers le développement des missions en alternance et des stages.

- Rentrée 2023 : recrutement de 8 alternants
- Rentrée 2024 : recrutement de 10 alternants

La GPEC (gestion prévisionnelle des emplois et des compétences)

Chaque collaborateur est suivi par le biais de deux entretiens annuels : l'entretien d'évaluation et l'entretien professionnel. Ces échanges permettent de faire le point régulièrement sur le niveau de performance du collaborateur, mais aussi de se projeter sur l'avenir et définir avec lui son plan de carrière.

En cas de nouveau besoin en recrutement, nous présentons le poste en interne afin de permettre aux collaborateurs de recommander des personnes ou de pouvoir postuler eux-mêmes. Ces évolutions s'accompagnent systématiquement de formations internes voire externes.

Les formations professionnelles

Au cours de l'année 2024, 148 collaborateurs ont suivi une formation professionnelle, dont 39 cadres. Cela représente 1 844 heures de formation ventilées comme suit :

- Formation métier : 618 h
- Développement personnel / ateliers intelligence collective / coaching : 701 h
- Sécurité/formations obligatoires : 525 h

Amélioration de l'offboarding

En complément de l'intégration (on-boarding), nous avons aussi souhaité travailler les départs (off-boarding) des personnes là depuis plus de 6 mois. Un questionnaire et un entretien avec notre coach interne sont désormais proposés par le service capital humain afin de réaliser le bilan du parcours professionnel au sein de la société. Nous proposons de faire le point sur les compétences et richesses avec lesquelles la personne repart mais aussi les observations sur nos bonnes pratiques et les points que nous pouvons améliorer.

Nous proposons également des aides sur les démarches à effectuer en fin de contrat. L'objectif est de mettre un terme à la relation professionnel en reconnaissant contribuer l'un et l'autre à l'évolution de chacun, de créer des ambassadeurs du groupe et de nous améliorer en tant qu'employeur.

Axe 2 Santé et sécurité

Ces pratiques répondent à l'objectif de développement durable n°3 : Bonne santé et bien-être

Afin d'assurer la sécurité de chacun, il est important de communiquer et de comprendre son environnement de travail. Les conditions de travail et de sécurité sont réglementées et encadrées pour garantir la santé et le bien-être de nos collaborateurs.

Des locaux bien pensés

Depuis toujours, nous prenons soin de respecter deux axes fondamentaux dans l'aménagement de nos locaux industriels :

- Avoir des espaces collectifs inspirants et agréables à vivre.
- Avoir des espaces industriels bien pensés en termes de flux et de choix des machines.

Afin d'optimiser nos sites industriels, nous investissons dans la sécurité au travail et collaborons pour cela étroitement avec la Carsat (Caisse d'assurance retraite pour la santé au travail).

Évaluation des risques professionnels

Les DUERP (Document unique d'évaluation des risques professionnels) de nos filiales sont régulièrement mis à jour et travaillés avec notre partenaire Laura Pollino (APEXIA). Nos plans d'action prévention sont associés à une cartographie des risques par famille et des indicateurs de suivi précis. Nous sensibilisons régulièrement nos collaborateurs aux risques professionnels et mettons en place des mesures de réduction des risques auprès de l'ensemble des équipes.

En complément, nous avons mis en place des formations obligatoires intégrées au plan de formation avec délivrance d'habilitations, attestations et autres documents type CACES® (Certificat d'aptitude à la conduite d'engins en sécurité).

Sécurité et prévention

Exhibit Group a élaboré et distribué à l'ensemble de ses collaborateurs un « Livret d'accueil Sécurité » afin de les informer sur les risques potentiels du quotidien dans leur activité. Cette brochure indique les règles de vie chez Exhibit Group, mais également des conseils et recommandations afin de travailler dans les meilleures conditions. Il a pour but de sensibiliser, mais aussi d'apporter des informations concernant l'utilisation des machines, des conseils sur l'ergonomie du poste de travail ou la protection liée au bruit. L'intérêt de ce livret est de garantir la santé et la sécurité de tous les collaborateurs.

L'ensemble des accidents de travail est étudié et analysé conjointement avec la médecine du travail. Cette réflexion permet d'ajuster immédiatement la prévention des risques professionnels afin de s'améliorer continuellement.

2023	Accidents du travail	Arrêts de travail (j.)*	Arrêts maladie (j.)	Congés maternité / paternité (j.)
EXHIBIT	4	8	623	124
EXHIBIT GROUP	0	0	157	0
EXHIBIT MONACO	0	0	0	0
FELIX & Co	6	283	0	0
PIXEOLAB	1	10	332	19
TYPES TOP	0	0	0	0
TOTAL	11	301	1 112	143

* Arrêts de travail suite à un accident du travail

2024	Accidents du travail	Arrêts de travail (j.)*	Arrêts maladie (j.)	Congés maternité / paternité (j.)
EXHIBIT	6	103	737	62
EXHIBIT GROUP	0	0	96	0
EXHIBIT MONACO	0	0	70	0
FELIX & Co	3	116	0	0
PIXEOLAB	0	0	294	0
TYPES TOP	0	0	0	12
MULTIPLAST	0	0	211	13
SEPELCO	0	0	54	0
EUROPLAST	1	9	20	0
TOTAL	10	228	1 482	87

ÉVOLUTION 2023 - 2024	Accidents du travail	Arrêts de travail (j.)	Arrêts maladie (j.)	Congés maternité / paternité (j.)
TOTAL	-18,18%	-27,24%	+7,64%	-48,25%

NB : analyse à périmètre constant, sans les 3 nouvelles filiales (Multiplast, Sepelco et Europlast) que nous avons intégrées en 2024.

Intégration de personnes en situation de handicap

Nos actions de sensibilisation des équipes sur le handicap, la reconnaissance et le statut de travailleur handicapé ont permis à plusieurs collaborateurs d’être reconnus travailleurs handicapés et d’obtenir des aménagements adaptés.

En 2024, nous n’avons pas effectué de nouvelles déclarations RQTH, mais 6 nouveaux collaborateurs en bénéficiant ont intégré le groupe.

RQTH	2024*
EXHIBIT	4
EXHIBIT GROUP	1
EXHIBIT MONACO	0
FELIX & CO	2
PIXEOLAB	1
TYPES TOP	0
EUROPLAST	2
SEPELCO	1
MULTIPLAST	0
TOTAL	11

*en nombre de personnes (et non EQTP)

Axe 3 Les Partenaires d’Exhibit Group

Ces pratiques répondent à l’objectif de développement durable n°8 : Travail décent et croissance économique

Exhibit Group travaille conjointement avec divers organismes qui encadrent le droit du travail et permettent d’améliorer continuellement les conditions des collaborateurs.

Les conseils de la Carsat

La Carsat est un organisme du régime général de sécurité sociale de France métropolitaine ayant une compétence régionale.

Exhibit Group travaille avec la Carsat dans le but de recevoir des conseils et d’améliorer les conditions de travail de tous les collaborateurs et notamment des personnes handicapées. Parallèlement, cet organisme assure un soutien technique et financier afin de mettre en œuvre les recommandations délivrées.

La prévention des risques est le sujet central de la collaboration afin de développer une dynamique avec les partenaires spécialisés et de garantir aux collaborateurs une sécurité et une santé optimales.

Les autres organismes

Notre filiale Felix&Co collabore actuellement avec la CRAMIF (homologue de la CARSAT en Île-de-France) pour optimiser l'aménagement et la sécurité de nos locaux franciliens.

Notre filiale Exhibit a intégré le dispositif « Parcours Sud Industrie » associé à la CARSAT et l'ADEME pour repenser l'aménagement de notre espace de production pour garantir la sécurité des équipes et diminuer notre impact environnemental.

Par ailleurs, diverses actions entre Exhibit Group et des organismes comme l'Agefiph et Cap emploi sont instaurées pour encadrer le travail des personnes à mobilité réduite :

- Nous échangeons chaque trimestre avec Cap emploi et l'Agefiph en vue d'optimiser les postes de travail des collaborateurs en situation de handicap.
- Nous participons au Réseau des Référents Handicap PACA.

Enfin, Exhibit Group travaille avec la médecine du travail autour de la prévention des risques en entreprise.



Travail sur l'aménagement des locaux - Exhibit

Environnement

Artisans et fabricants, nous sommes conscients de la trace laissée par nos réalisations tangibles. La réduction de nos impacts environnementaux et l'intégration de nos déchets dans un cycle vertueux font partie intégrante de nos orientations stratégiques.

L'impact environnemental de notre activité (déchets, énergie, eau, air, bruit, sol, paysage) est réévalué tous les 3 ans sur des critères de gravité, fréquence, maîtrise et conformité pour mettre en œuvre l'engagement durable du groupe. Nos indicateurs sont définis à la lueur de notre politique RSE globale et de nos engagements vis-à-vis de nos parties prenantes. Des plans d'actions annuels nous permettent d'en maîtriser la performance.

En 2021, Exhibit Group, représenté par Charlotte Rivaton, est devenu membre de la Convention des Entreprises pour le Climat, afin de s'engager encore davantage pour la transition écologique aux côtés de 150 dirigeants. Nous sommes devenus alumni en 2023.

Axe 1 Engagement Environnemental

Ces pratiques correspondent à l'objectif de développement durable n°12 : Consommation et production durables & n°7 : Énergie propre et d'un coût abordable

Exhibit Group a opté pour une politique environnementale stricte qui s'inscrit profondément dans ses valeurs au quotidien. Le respect de l'environnement est primordial pour la structure et ses collaborateurs.

Bilan Carbone

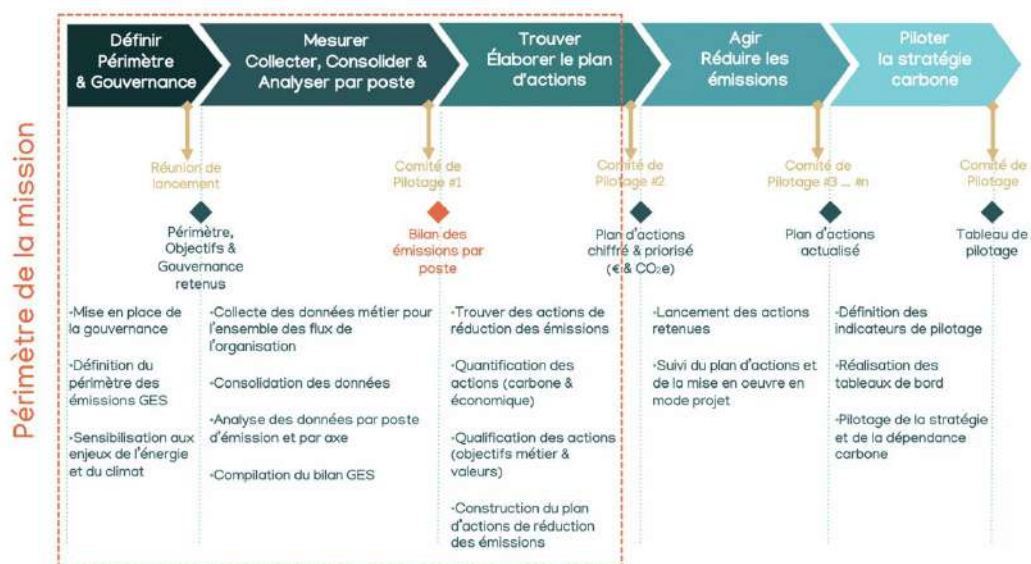
Nous avons souhaité inscrire notre évaluation carbone dans notre feuille de route élaborée lors de la Convention des Entreprises pour le Climat. Il s'agit d'une démarche volontaire, libre et consciente (les PME ne sont pas concernées par l'obligation légale), répondant à la Stratégie Nationale Bas-Carbone.

Nous avons confié la réalisation de notre bilan carbone Print & Event 2021 au cabinet Incidence 8 qui a étudié les 3 scopes d'émissions de gaz à effet de serre liées aux activités d'Exhibit Group :



La collecte et l'analyse précise de nos données ont nécessité pas moins de 18 mois de travail ! Ceci a demandé un engagement fort de l'ensemble des services pour collecter toutes les données nécessaires pour avoir la représentation la plus réaliste et exhaustive possible de l'impact carbone d'Exhibit Group. Nous avons obtenu les résultats en mars 2023.

Les grandes étapes de la stratégie carbone



Plan d'Action Climat

Les résultats de notre Bilan Carbone nous ont donné un éclairage sur les postes les plus critiques et permis de construire un plan d'action concret pour baisser nos émissions de GES.

Nous avons défini **4 grands chantiers prioritaires** :

- Réduire l'empreinte carbone des déplacements des collaborateurs aussi bien sur les **déplacements professionnels** que les **déplacements domicile-travail** ;
- Mener une investigation détaillée des **achats opérationnels** afin de renforcer la politique d'achats de biens et de services responsables, en impliquant les fournisseurs du groupe ;
- Travailler la conception des produits pour réduire les **déchets** associés aux produits : déchets directs, emballages et fin de vie du produit ;
- Améliorer la **qualité des données d'activité** pour les exercices futurs en récoltant plus de données opérationnelles auprès des parties prenantes.

Programme d’accompagnement BPI - France Nation Verte

Nous bénéficions d’un programme d’accompagnement de BPI France de 18 mois (octobre 2024 à avril 2026) visant à financer les dépenses liées à la Transition Écologique et Énergétique. Dans ce cadre, nous participons à des programmes de formation et la mise en place de nos actions est soutenue par le fonds subvention France Nation Verte.

Voici notre feuille de route :

Objet	Prestataires	Durée
Accompagnement au pilotage des projets de développement durable et de transition écologique	Atelier 20.100	12 mois
Réalisation d’un diagnostic déchets et construction de plans d’actions ciblés	Panabee	8 mois
Achats Durables	Incidence 8	18 mois
Test de Recyclage Textile 100% Polyester (hors dos noir)	Muovi	6 mois
Remplacement de 4 plaques polycarbonate de lanterneau	Attila	6 mois
Remplacement Faitage toiture bac acier + reprise des jonctions + débouchage des évacuations	Attila	6 mois

Achats responsables

Les achats responsables font partie des enjeux stratégiques de la politique RSE d’Exhibit Group et constituent l’un des axes prioritaires de notre plan d’action climat. Nos objectifs sont clairs : proposer à nos clients des solutions adaptées à leurs besoins sans compromettre ceux des générations futures. Pour cela, les critères de performance RSE de nos partenaires, et des produits et services qu’ils nous proposent, sont essentiels.

Notre service achats est désormais piloté par notre Responsable Achats Groupe, qui a pour missions de :

- Définir la politique d’achat du groupe et de chacune des filiales dans le respect des enjeux stratégiques environnementaux, humains et opérationnels ;
- Réaliser les process opérationnels associés et la charte achats ;
- Participer à la réduction de notre impact carbone via nos intrants ;

Elle travaille en équipe avec nos deux Responsables Achat Print Sud et IDF.

Nos achats sont désormais structurés par typologie de produits / services et nous avons mis à jour le référencement de nos fournisseurs et sous-traitants.

Grâce à une réorganisation de la gestion des stocks des service impression, couture et PLV, les échanges sont réguliers et qualitatifs ce qui permet d’ajuster les commandes en fonction des besoins réels et de limiter la gâche.

En 2023, un important travail a été fait auprès de nos fournisseurs grâce aux commandes « Programme » qui permettent de mieux gérer les stocks, de bénéficier de conditions financières plus avantageuses tout en privilégiant les matières ayant un impact environnemental limité, et de limiter les transports.

Nous avons mis en place un processus spécifique pour référencer de nouvelles matières. Nous avons créé une fiche de référencement qui est utilisée lors des tests de nouveaux produits. Nous évaluons nos fournisseurs sur des critères spécifiques : la nature des matières premières, leur durabilité et l'engagement RSE de nos fournisseurs (illustré par des pratiques concrètes) ont désormais un poids incontournable dans notre processus de sélection.

En 2024, nous avons mis en œuvre :

- Une nouvelle évaluation de nos partenaires, qui devront répondre à un questionnaire RSE et fournir des preuves tangibles des engagements annoncés ;
- Le développement et la mise en œuvre d'une gestion des stocks informatisée sur nos sites de production Print ;
- Le sourcing de nouveaux produits éco-responsables ;
- La négociation des accords cadres et RFA Groupe en vue d'obtenir des conditions plus avantageuses pour favoriser les matières green ;
- L'animation de réunions d'information, de formations et l'accompagnement des commerciaux.

Nous avons également formalisé une charte achats durables, une charte éthique, et un code de conduite fournisseurs et sous-traitants dont la diffusion auprès de nos fournisseurs est imminente.



En 2025, nous allons encore accentuer notre démarche de rationalisation des achats et process du groupe, toutes filiales confondues, dont les 3 filiales Multiplast, Europlast et Sepelco que nous avons rachetées l'été 2024.

Origine géographique des achats

	2022	2023	2024
France	17,69%	18,58%	20,80%
Union Européenne	30,71%	28,59%	22,80%
Asie	51,61%	52,83%	56,40%

Nous constatons que nous avons peu de marge de manœuvre sur l’origine des matériaux que nous transformons. En revanche, nous privilégions les partenaires qui transforment ces matériaux en France ou dans l’Union Européenne, et qui ont des démarches environnementales, sociales et sociétales vertueuses. Nous avons également fait le choix d’acheter certaines matières directement en Chine plutôt qu’auprès de nos fournisseurs européens car nous avons réalisé que ces intermédiaires impliquaient davantage de transports, donc une hausse des émissions de CO².

Nous prenons en compte la nature des matériaux et leur cycle de vie : nous sélectionnons en priorité des matières naturellement écologiques car biodégradables, issues du recyclage et/ou qui peuvent être revalorisées.

Éco-conception

Dans le cadre du Diag éco-conception BPI – France Nation Verte, nous sommes également formés à l’éco-conception qui prend en compte l’éco-design en amont de la conception du produit, mais aussi son cycle de vie complet jusqu’à idéalement la revalorisation post-utilisation.

Nous avons constitué un premier groupe pilote d’une dizaine de participants inter-filières (Achats, QSE, Display, Production, Design d’espace, Evènementiel...), qui va être formé et travailler dans un premier temps sur l’éco-conception appliquée à notre nouvelle expertise Display, notamment avec pour objectif le sourcing de matériaux plus durables. La première journée de travail « Réaliser un diagnostic éco-conception » aura lieu le 16 janvier 2025.

Diagnostic BPI - Sensibilisation à l'éco-conception & à l'évaluation environnementale - Cadre du diagnostic

Comprendre le concept & la démarche de l'éco-conception, découvrir les enjeux de l'évaluation environnementale et préparer le cadrage du diagnostic BPI

PRE-REQUIS

- Pas de pré-requis

NOMBRE MAXIMUM DE PARTICIPANTS

- 12 personnes

DURÉE

- 1h de formation par jour

OBJECTIFS

- Sensibiliser les participants à l'éco-conception
- Définir les fondements de l'éco-conception et son rôle dans l'innovation
- Découvrir les enjeux de l'évaluation environnementale et son rôle dans la conception
- Découvrir les enjeux de l'analyse de cycle de vie (ACV)
- Connaître les enjeux de la démarche BPI et les outils pour les réaliser
- Définir le diagnostic et l'évaluation environnementale

PUBLIC CONCERNÉ

- Ingénieur R&D, Responsable QSE, Design, Marketing, Responsable produit/projet, Achats, sourcing, logistique

MODALITÉ D'ÉVALUATION

- Questionnaire de positionnement, évaluation des attentes, préformation
- Questionnaire d'évaluation des compétences acquises par les participants le jour de la session et en fin de formation
- Questionnaire de satisfaction, évaluation du feedback des participants, envoyé après la formation

Pôle Éco-conception

Programme journée de lancement Ecoconception

Gamme 100% Green

Exhibit Group s'engage pour favoriser la réalisation de projets ayant un impact environnemental réduit. En 2023, nous avons lancé une gamme complète de solutions éco-responsables, nécessitant moins de ressources dans leur conception et qui laisseront moins de traces pour les générations futures.

Cette sélection est le fruit d'un travail de sourcing de plus d'un an mené conjointement par nos départements achats et marketing. Les matières retenues ont été choisies à la fois pour leur qualité technique, leur impact sur l'environnement, tout au long de leur cycle de vie, et leur design. Elles ont été testées et éprouvées dans nos ateliers (impression, finition) et jusqu'aux réalisations finales en situation réelle (pose, dépose).

Cette démarche nous permet de proposer des produits éco-responsables, innovants et différenciants. Et parce que le durable doit aussi être désirable, ces alternatives bénéficient aussi de qualités pratiques et esthétiques.

90% des textiles référencés sont éco-responsables

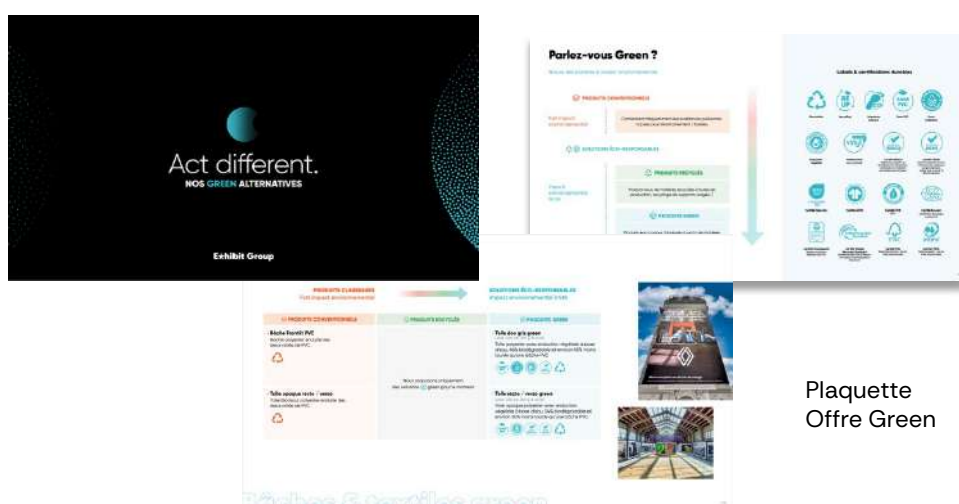
Désormais, nous sommes fiers de pouvoir proposer la quasi intégralité des supports bâches et textiles en versions recyclées et/ou recyclables.

80% de nos rigides sont éco-responsables

Nous avons également référencé une large gamme de panneaux rigides recyclés et éco-conçus, des alternatives efficaces aux supports PVC et aluminium composite.

40% de nos adhésifs sont éco-responsables

Il s'agit de l'une des catégories les plus compliquées à transformer. Nous avons mené des tests approfondis et continuons à travailler avec les fournisseurs pour offrir des solutions efficaces. Les résultats sont prometteurs.



Nous avons organisé des sessions de formation en décembre 2023 afin de former l'ensemble de notre force de vente à la commercialisation de cette nouvelle gamme 100% Green.

Réduction à la source

Nos procédés de fabrication sont régulièrement étudiés afin d'optimiser leur performance, d'économiser de l'énergie et de limiter le gaspillage. Nous proposons de plus en plus de supports éco-responsables, innovants et différenciants, labellisés et certifiés (Oeko-Tex, Ecocert Greenlife ou PEFC). De plus, les encres sublimation sont à base aqueuse, sans solvant, ni odeur, ni produits dangereux.

Afin de diminuer les déchets relatifs aux emballages des matériaux commandés, Exhibit Group a mis en place des dispositifs permettant de concentrer les commandes chez ses fournisseurs. Ainsi, nous réduisons les suremballages et optimisons les transports.

L'optimisation des conditionnements est l'une de nos préoccupations du quotidien. Nous utilisons essentiellement du carton, du film plastique et du film bulle pour emballer les supports de communication que nous livrons chez nos clients. Nous recommandons à nos équipes d'utiliser la juste quantité afin de réduire les suremballages ainsi que notre consommation de plastique. De plus, nous conservons certains contenants des matières commandées chez nos fournisseurs afin de les réutiliser. Et nos chutes de bâches, par exemple, servent à réaliser nos emballages en production.

Pour réduire notre consommation de papier, nous dématérialisons au maximum les outils administratifs (notes de frais, bulletins de salaire, demandes de congés, etc).

Des technologies plus écologiques

Notre stratégie industrielle vise à garantir des performances technologiques éco-responsables. Cette conviction se traduit par des choix conscients en matière d'investissements industriels, concentrés sur des équipements limitant au maximum notre impact sur l'environnement.

Précurseurs, nous avons fait le choix d'investir dans la sublimation textile, une technologie innovante & écologique, depuis plus de 10 ans. Nous avons développé des partenariats solides avec des fournisseurs très engagés dans la transition durable. Cela nous garantit l'éco-conception de nos machines (donc une consommation d'encres et d'énergie maîtrisée) mais aussi une maintenance avisée.

En 2022 et 2023, nous nous sommes séparés de notre dernière imprimante utilisant des encres à solvants, la HP Scitex Turbo Jet 8350, et nous avons acquis trois nouvelles machines alliant performance et durabilité :

- L'imprimante UV hybride Durst P5 350 HS qui remplace 2 machines, permettant ainsi des économies importantes sur la consommation énergétique, les encres et consommables, les contrats de maintenance ;
- Deux machines en sublimation textile HP Stitch S1000 (une pour notre site de production de Carros et l'autre pour le site de Saint-Ouen) qui offrent une consommation énergétique réduite, moins de gâche de matière grâce à une amorce réduite et la possibilité d'utiliser des fins de bobines.

En 2024, nous avons acquis la Dimensor, permettant d'obtenir des effets de reliefs personnalisés sur supports éco-responsables. Nous avons également intégré le parc industriel de Multiplast, Sepelco et Europlast (ex groupe Granjeman) suite à leur rachat, soit 31 machines d'impression, découpe, soudure, lamination et impression 3D.

Axe 2 Revalorisation des déchets

Ces pratiques répondent à l'objectif de développement durable n°12 : Consommation et production durables

Limiter l'impact environnemental de nos activités constitue l'un des trois axes stratégiques du groupe, aux côtés de **Garantir la rentabilité** et **Assurer l'attractivité**. À ce titre, nous inscrivons nos actions dans une démarche de progrès continu visant à améliorer nos pratiques de tri, à réduire nos déchets et à renforcer la valorisation des matières.

Notre démarche générale

Nous nous efforçons, année après année, d'optimiser le tri et la valorisation de nos déchets tout en réduisant le tonnage global produit. Cette dynamique se traduit notamment par :

- la substitution progressive de nos matières premières par des **alternatives recyclées et/ou recyclables**,
- la recherche de **nouvelles solutions 3RV** (Réduire – Réemployer/Réutiliser – Recycler – Valoriser) pour un nombre croissant de flux,
- l'amélioration continue de la **qualité du tri**,
- et le maintien de nos engagements à travers le renouvellement des certifications **ISO 9001** et **ISO 14001**, ainsi que la labellisation **Imprim'Vert**.

Bien qu'il ne soit pas encore possible de communiquer des données chiffrées consolidées sur nos prévisions de valorisation pour les années à venir, nous progressons activement dans l'identification de partenaires spécialisés pour chacun des types de déchets générés.

Application de la règle des 3RV

1. Réduire

Nous privilégions avant tout la réduction à la source. Cela se traduit par :

- l'accompagnement de nos clients, lorsque les contraintes techniques le permettent, vers des choix de matériaux présentant un impact moindre ;
- la diminution des taux de gâche et l'amélioration de la qualité de production afin d'éviter les reproductions ;
- la recherche active de nouvelles filières pour réduire les volumes destinés à l'enfouissement.

2. Réemployer / Réutiliser

Nous encourageons la réutilisation des matériaux et emballages chaque fois que cela est possible. Parmi nos actions :

- le réemploi des flasques plastiques Hexis,
- l'utilisation des culs de bobines de bâche pour l'emballage de nos produits finis,
- la réutilisation des cartons d'emballage,
- la restitution des palettes à nos fournisseurs pour un second usage.

3. Recycler

Lorsque la réduction et le réemploi ne sont pas possibles, nous orientons les flux vers des filières de recyclage adaptées, par exemple :

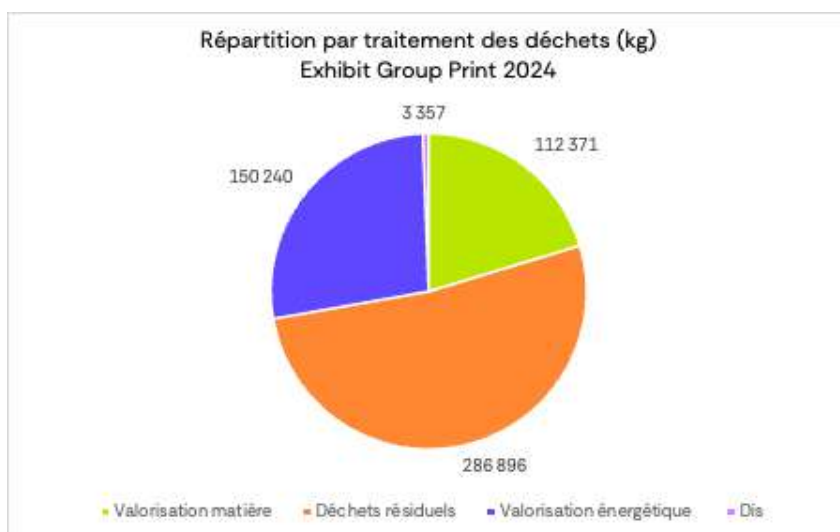
- le recyclage du carton,
- la valorisation des liners Hexis chez Exhibit SAS,
- le recyclage de l'aluminium, etc.

4. Valoriser

Les déchets non recyclables sont dirigés vers des solutions de valorisation énergétique, notamment via la benne CSR (Combustible Solide de Récupération) chez Exhibit SAS.

Traitement des déchets

Nous avons mis en place un système de tri avancé des déchets sur nos sites de production de Carros et Stains.



Nous étudions des solutions de revalorisation de nos déchets textiles et bâches et espérons qu'elles pourront voir le jour en 2026.

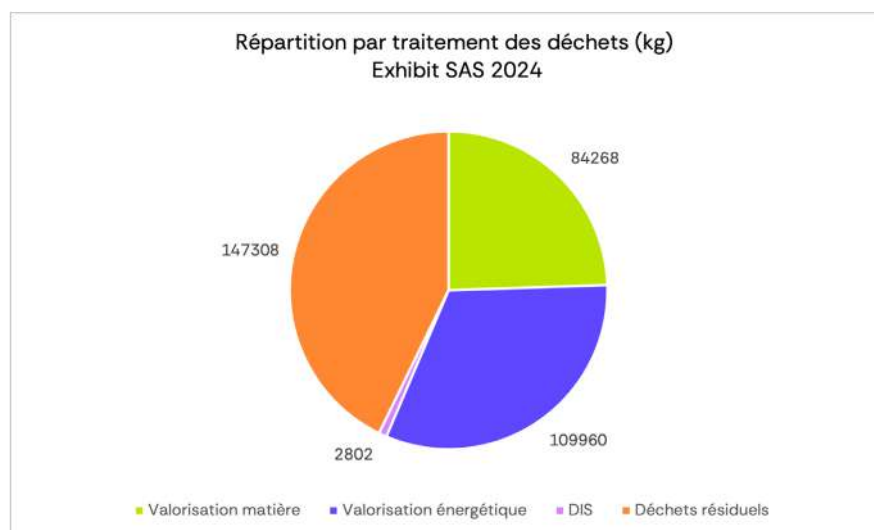
Détails de la nature et du traitement de déchets produits dans nos 4 sites de production.

Exhibit SAS

Les déchets les plus générés en termes de poids par Exhibit SAS sont les suivants :

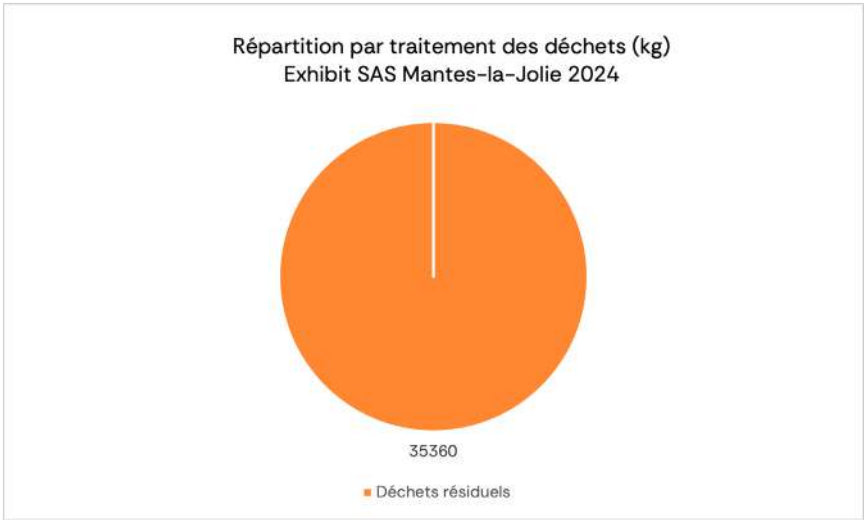
- 145 728 kg de déchets résiduels
- 109 960 kg de déchets CSR
- 27 240 kg de bois
- 25 860 kg de bâches PVC
- 17 380 kg de dibond
- 10 980 kg de cartons
- 2 652 kg de textile
- 2 796 kg de DIS
- 1 580 kg de déchets de chantiers

Chez Exhibit SAS, 24 % de nos déchets sont valorisés sous forme de matière, 32 % sont valorisés énergétiquement, 43 % correspondent à des déchets résiduels et 1 % sont des déchets industriels spéciaux (DIS).



Mantes-la-Jolie

À Mantès-la-Jolie, tous nos déchets sont des déchets résiduels pour le moment. Nous travaillons activement pour pouvoir très prochainement trier de façon effective nos matières et déchets.

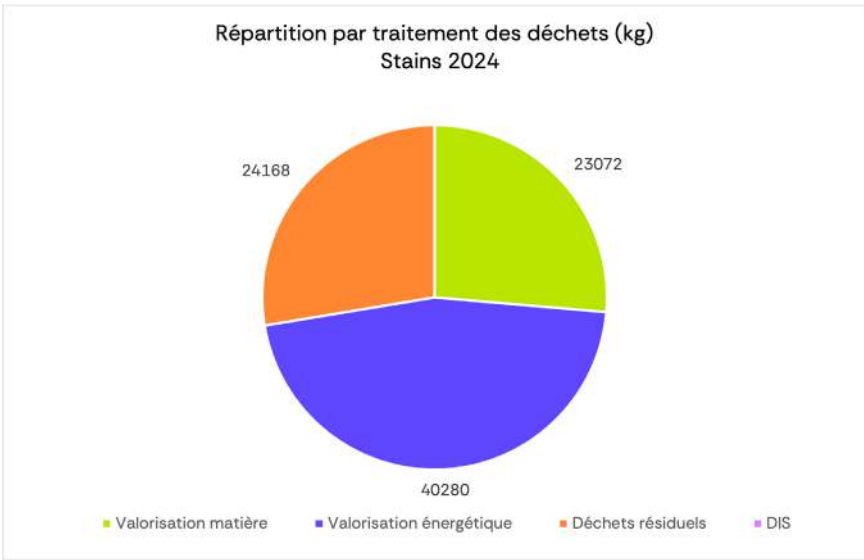


Stains

Les déchets les plus générés en termes de poids à Stains sont les suivants :

- 80 560 kg de DIB
- 6 960kg de PMMA

Sur le site de Stains, 26 % de nos déchets sont valorisés sous forme de matière, 46 % sont valorisés énergétiquement et 28 % correspondent à des déchets résiduels.



Felix & Co

Les déchets les plus générés en termes de poids chez Felix & Co sont les suivants :

- 115 420 kg de DIB
- 257 kg d'encre
- 298 kg d'emballages vides souillés
- 5031 kg bois et papier

Nous revalorisons uniquement 4 % de nos déchets en matière, 95% du reste de nos déchets sont résiduels. Ces derniers sont par la suite collectés dans une benne par Veolia qui se charge de leur traitement.



Revalorisation des supports post utilisation

Nous sommes conscients de l'impact de notre activité à l'échelle européenne et mondiale, aussi nous veillons à diminuer l'empreinte carbone des projets en amont mais aussi en fin d'opération en soutenant l'upcycling ou le recyclage des supports après évènement.

Pour favoriser la revalorisation d'un grand nombre de supports usagés (PVC souple et rigide, textile polyester, dos noir, PMMA, Dibond, structures Display...), nous proposons des solutions sur mesure, en nous appuyant sur nos experts internes et un réseau de partenaires locaux de confiance, notamment Muto et Panabee.

Ces structures françaises assurent la reprise des supports après évènement, l'identification des matières à recycler, leur tri et leur dépollution dans des ateliers gérés par des entreprises d'insertion ou entreprises à but d'emploi. Lorsque l'état des supports le permet, des solutions de réemploi sont privilégiées grâce à des dons de matériaux à un réseau d'acteurs de l'ESS (Économie Sociale et Solidaire : associations, ateliers solidaires, artistes, collectivités...). Les matières usagées trouvent alors une seconde vie grâce à leur upcycling, et ce dans un souci d'impact minimal de leur transformation, conditionnement, et transport.

Le recyclage résiduel des autres supports est organisé via des filières adaptées, en France et en Europe.

Des bilans d'impact peuvent être transmis aux clients en fin d'opération.

Nos partenariats vertueux

Nous sommes membres de la communauté du Coq Vert (BPI France), encourageant les actions en faveur de la transition environnementale, partenaires du FIFES (Festival International du Film Ecologique et Social) et membres du CAIPDV (Club des Entreprises de Carros le Broc) dont le réseau promeut les échanges de bonnes pratiques comme par exemple la mutualisation des trajets sur la zone et la gestion des déchets.

Nos filiales travaillent localement dans le but de développer des partenariats d'économie circulaire avec d'autres structures pouvant réutiliser certains de nos déchets, notamment avec l'aide du projet ACTIF de la CCI (exemples : dons de palettes, supports PVC à des Fab Lab, etc.).

Exemples d'opérations d'upcycling

2023 - Festival de Cannes

Nous avons mis en place un partenariat de ré-emploi avec GreenBee qui a récupéré des matériaux issus des installations événementielles que nous avons réalisées pour le Festival de Cannes pour en faire don à des structures sociales et solidaires locales :

- Grâce aux panneaux de dibond (150 m²), Sophia Hacklab va aménager un repair café mobile, un véhicule intermédiaire dans le cadre d'un appel à projet de l'Ademe et une mini caravane d'exploration scientifique.

- La Fondation de Nice, qui accompagne les publics les plus vulnérables pour changer les représentations sur la pauvreté, expérimenter des pratiques et des actions sociales innovantes et mettre les personnes en situation de choisir librement leur chemin de vie, a reçu une centaine de chevrons de bois avec lesquels elle réalisera des aménagements dans des logements sociaux des Alpes-Maritimes.

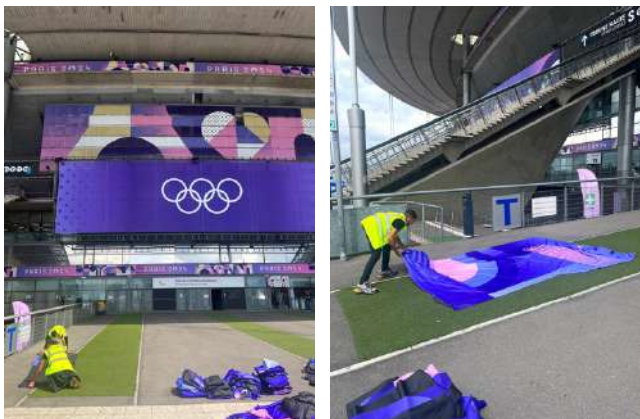


Extrait Bilan de réemploi
GreenBee

2024 – Jeux Olympiques et Paralympique Paris 2024

En partenariat avec Muto et @Extramuros, nous avons organisé la récupération des matériaux utilisés pour l’habillage des loges et zones d’accueil VIP du Stade de France :

- Une centaine de toiles dos noir (soit 800 m² et 172 kg) ont récupérées par Muto pour être redistribuées à des associations et projets solidaires comme le Hockey Club de Barentin et Addiction France. Impact environnemental évité : l’équivalent de 5 trajets Paris–Marseille en voiture, 25 fabrications de smartphones ou 2 710 litres d’eau en bouteille.
- 1 000 mètres linéaires de tasseaux bois ont été récupérés des châssis par Extramuros pour leur réemploi dans des projets de menuiserie solidaire. Ils ont été transformés en meubles modulables et mobilier urbain dans des ateliers éducatifs favorisant l’insertion professionnelle.



Récupération des toiles
de Paris 2024 pour
revalorisation

Axe 3 Renouvellement des certifications

Ces pratiques correspondent aux objectifs de développement durable n°8 : Travail décent et croissance économique et 12. Consommation et production responsable

Pour consolider et appuyer son engagement environnemental, Exhibit Group a souhaité revaloriser et renouveler ses certifications afin de préserver l'environnement et limiter sa dégradation.

ISO 14001

Référentiel international reconnu pour le système de management environnemental, ISO 14001 est basé sur le principe de l'amélioration continue et a pour priorité d'identifier, de vérifier et de réduire l'impact environnemental des entreprises. Nous sommes certifiés depuis 2014. Notre certification a été renouvelée pour 3 ans en juillet 2024, et un audit de suivi a été mené en janvier 2025.

ISO 9001

Le management de la qualité que nous avons mis en place, déployé par notre Direction qualité, nous permet d'être certifiés ISO 9001 depuis 2003 par Bureau Veritas Certification. Notre certification a été renouvelée pour 3 ans en juillet 2024, suite à la validation de l'audit de suivi.

Label Imprim'Vert

Pour ses sites de production Print de Saint-Ouen et Carros, Exhibit Group est labellisé Imprim'Vert depuis 2008. Le renouvellement de ce label (qui a lieu chaque année au cours du premier trimestre) en avril 2025 témoigne de notre engagement environnemental pérenne. Notre filiale Print Multiplast située à Stains est quant à elle certifiée Imprim'vert depuis 2019.

EcoVadis

En décembre 2024, nous avons atteint le niveau EcoVadis Gold avec un score de 77/100 pour notre filiale Felix&Co. Notre groupe fait désormais partie des 5% (97^{ème} percentile) d'entreprises les plus performantes en matière de développement durable.

Détail de notre score EcoVadis : Environnement : 80/100 ; Social et Droits Humains : 80/100 ; Ethique : 60/100 ; Achats responsables : 70/100.

Nos scores Environnement, Social et Droits Humains et Achats responsables ont progressé de 10 points. Désormais, notre priorité est d'améliorer notre score sur les sujets éthique et de poursuivre le travail de fond sur les achats responsables et l'environnement en travaillant sur les points d'amélioration identifiés par EcoVadis. Nous prévoyons aussi l'élargissement de la certification Ecovadis au groupe fin 2025.



Axe 4 Sensibilisation environnementale

Ces pratiques répondent à l'objectif de développement durable n°12 : Consommation et production responsables

Afin de sensibiliser nos partenaires, nous diffusons de manière formelle et informelle notre engagement environnemental.

Auprès des collaborateurs

Pour sensibiliser les collaborateurs sur le thème de l'environnement, et plus largement sur la RSE, les leaders d'Exhibit Group communiquent très régulièrement en face à face, soit lors de réunions, soit sur le vif auprès de leurs collaborateurs. Ils rappellent les principes de tri des déchets, mais également les bonnes pratiques quotidiennes telles qu'éteindre les lumières en quittant une pièce, ne pas surchauffer les bureaux en hiver, etc, et les incitent à recommander des solutions éco-responsables à leurs clients.

Exhibit Group a inclus dans sa revue de direction et les feuilles de route de ses pilotes les enjeux environnementaux et la diffuse auprès de toutes les équipes. Cette démarche permet aux managers de pouvoir éventuellement modifier ou améliorer leur approche afin d'étudier de manière approfondie des solutions industrielles écoresponsables.

En 2024, une réunion sur la gestion des déchets a eu lieu auprès des équipes de production afin d'améliorer leur tri dans les 6 bennes de notre site de production de Carros. Notre responsable QSE et le directeur du site se sont appuyés sur le support de formation de la BPI pour organiser les ateliers.

Auprès des partenaires

Depuis 2015, nous intégrons à notre enquête de satisfaction annuelle une rubrique propre à notre gestion de l'impact environnemental et sa perception par nos partenaires et clients. Plus largement, nous communiquons sur l'ensemble de notre démarche RSE.

En 2024, 73% de nos clients ont déclaré (note supérieure ou égale à 6/10) que l'engagement RSE est un critère stratégique dans le choix de leurs fournisseurs.

Lutte contre la corruption

La corruption est un véritable fléau touchant particulièrement les entreprises, au détriment des consommateurs. Les pratiques corruptrices sont aux antipodes de l'éthique d'Exhibit Group, de son Comité de Direction et des valeurs qu'ils souhaitent véhiculer.

Le respect est l'un des éléments moteurs que le groupe cherche à insuffler à chacun de ses collaborateurs, tant en interne qu'avec les différentes parties prenantes. Nous nous efforçons d'être toujours plus transparents et sincères dans notre démarche.

Axe 1 L'éthique du groupe

Ces pratiques répondent à l'objectif de développement durable n°12 : Paix, justice et institutions efficaces

L'éthique fait intégralement partie des grands principes formalisés dans la politique RSE d'Exhibit Group et s'impose à tous : salariés, direction, fournisseurs, clients, partenaires.

L'honnêteté comme fondement

Le Comité de Direction d'Exhibit Group promeut une parole transparente à la fois dans ses objectifs et dans ses résultats, auprès de tous, et ce depuis toujours. Ces valeurs favorisent la confiance et l'autonomie des collaborateurs, des clients et partenaires.

Ainsi, nous mettons tout en œuvre pour satisfaire nos clients et traitons avec eux en toute sincérité. Notre recherche en permanence la qualité, le dépassement de chacun, en toute loyauté.

Cette honnêteté, si importante à nos yeux, témoigne de notre position ferme à l'égard de toute forme de corruption.

Nous recrutons également nos collaborateurs sur la base des expériences et des compétences professionnelles, mais aussi en tenant compte de la personnalité et des valeurs que nous partageons.

Une croissance externe tournée vers nos valeurs

Nous nous engageons exclusivement pour des projets proches de nos valeurs. Si nous doutons de l'entière moralité d'un projet, nous préférons le rejeter. Nous choisissons donc scrupuleusement avec qui nous souhaitons travailler et il nous est arrivé de ne pas nous engager avec des prestataires dont la démarche nous semblait immorale.

À l'inverse, lorsqu'une entreprise correspond à 100% à notre éthique et à nos critères économiques, commerciaux et de productivité, nous nous engageons pleinement et poursuivons ainsi une croissance externe fondée sur nos valeurs.

Nous mettons un point d'honneur à accueillir les équipes impliquées dans nos acquisitions, grâce notamment à l'organisation d'une journée d'intégration et au parrainage des nouveaux collaborateurs. L'intégration humaine est primordiale dans notre processus de croissance externe, car c'est à travers l'humain que nous véhiculons et renforçons nos valeurs.

Charte éthique

En 2024, nous avons créé notre Charte Ethique, qui sera diffusée auprès de l'ensemble des collaborateurs du groupe pour signature. Nous l'adapterons également en version externe pour la diffuser auprès de nos partenaires.



Charte éthique Exhibit Group

Axe 2 La transparence

Ces pratiques répondent à l'objectif de développement durable n°16 : Paix, justice et institutions efficaces

Nous pensons que la transparence, appliquée à l'entreprise, réside dans la sincérité des prises de parole afin de gagner la confiance des clients comme des salariés.

Depuis 2021, nous diffusons notre revue de Direction auprès des managers et leaders de projets, et partageons ainsi, en totale transparence, nos résultats et objectifs, nos aspirations, nos projets, nos réflexions.

Une information claire et complète

Chez Exhibit Group, nous donnons accès à toute l'information utile afin de permettre à chacun de participer, de s'exprimer, de proposer ses idées.

La communication avec nos équipes est primordiale. Nous échangeons régulièrement et sur des sujets divers avec tous les collaborateurs pour les informer des décisions organisationnelles, des bilans annuels, des chiffres, des embauches et des bonnes nouvelles.

Nous organisons fréquemment des réunions de service, de filiales et de production qui permettent d'avancer ensemble sur des projets communs. Tout cela afin de partager notre vision, nos ambitions et nos valeurs.

Une relation de confiance en interne et en externe

La transparence est pour nous une formidable opportunité de faciliter l'instauration de nouveaux rapports entre les collaborateurs, qui trouvent ainsi du sens à leur travail, et de nouer une relation de confiance durable avec nos clients .

À nos collaborateurs, nous donnons toute notre confiance quant à l'ensemble des décisions et des actions qui les concernent directement et qui servent la vision de l'entreprise.

Nous les accompagnons dans leur prise d'autonomie et cela dans le but de laisser libre cours à leur personnalité, de développer leur créativité.

Nous avons su gagner la confiance de nos clients grâce à notre pédagogie, en établissant un dialogue et en expliquant ce que nous faisons et la manière dont nous le faisons. Cette relation nous permet une plus grande ouverture d'esprit, une prise en compte pour les deux parties des contraintes de chacun. Parfois, nous recevons des partenaires en difficulté, nous les écoutons afin d'essayer, ensemble, de trouver des solutions, à travers un partage de nos expériences.